

LES KITS ETP À THÉMATIQUES TRANSVERSALES

Aude Pion
Chargée de mission soins infirmiers
Filière G2m

LES OBJECTIFS

Proposer des outils

Harmoniser les messages sur des thématiques transversales

Mieux structurer l'ETP informelle



LES PREMIERS PROJETS



La transmission
génétique



MHM & voyages



Le régime cétogène



Faire un
prélèvement sanguin
sur papier buvard

1^{ER} KIT FINALISÉ

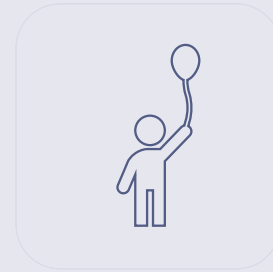


Patients
Phénylcétonurie
Leucinose

Optimiser le rendu des taux
sanguins

Rentabiliser la vidéo du tutoriel

PUBLIC CIBLE



Enfants



Adolescents

Parents
& autres aidants

Patients



Adultes



Femmes
enceintes



ÉDUCATION
INITIALE

REPRISE
ÉDUCATIVE

6 OBJECTIFS PÉDAGOGIQUES

- 1** Apprendre et comprendre les bonnes pratiques
- 2** Pratiquer le prélèvement sur une personne autre que leur enfant
- 3** Identifier les conditions de prélèvement
- 4** Identifier les critères de qualité du prélèvement
- 5** Maîtriser le circuit d'envoi
- 6** Pratiquer le prélèvement sur leur enfant

5 OBJECTIFS PÉDAGOGIQUES

1 Apprendre et comprendre les bonnes pratiques

2 Identifier les conditions de prélèvement

3 Identifier les critères de qualité du prélèvement

4 Maîtriser le circuit d'envoi

5 Pratiquer l'autoprélèvement

ÉDUCATION
INITIALE

REPRISE
ÉDUCATIVE

1^{ER} OUTILS : 2 GUIDES D'ANIMATIONS

Faire un prélèvement sanguin sur papier buvard

Atelier pour parents, aidants



- Apprendre et comprendre les bonnes pratiques du prélèvement sur buvard
- Pratiquer le prélèvement sur une personne autre que leur enfant
- Identifier les conditions de prélèvement
- Identifier les critères qualité de prélèvement
- Maitriser le circuit d'envoi
- Pratiquer le prélèvement sur leur enfant

www.filiere-g2m.fr/parcours-patient/education-therapeutique/

Ministère de la Santé
Ministère des Solidarités et du Bien-être
PROJET PATIENTS DU XXII^{ÈME}

Atelier en 6 objectifs pédagogiques

Formation initiale

Public cible : parents d'enfants au diagnostic d'une M-M dont le suivi nécessite la réalisation de prélèvements sanguins réguliers au domicile

Educateurs (s) :
- Infirmier (ère) ou médecin ou diététicienne pour l'apprentissage théorique du geste
- Infirmier (ère) ou médecin pour la démonstration du geste et mise en pratique avec les parents

Compétences : faire un prélèvement sanguin sur papier buvard à son enfant
- Pratiquer le prélèvement
- Identifier les critères de conformité
- Maitriser le circuit d'envoi à l'adresse indiquée par l'équipe soignante

Matériel :
- 2 buvards (1 en secours)
- 1 ordonnance
- 2 étiquettes avec nom de la personne à prélever
- Lancettes/stylo auto-piqueur
- Point d'eau, savon
- Enveloppe comportant l'adresse d'expédition (manuscrite ou étiquette)
- Ordinateur (ou smartphone) à proximité avec connexion internet
- Vidéo du tutoriel - disponible sur l'ordinateur ou en accès sur site internet www.filiere-g2m.fr ou QR code à flasher
- Affiche A3 récapitulative des étapes, comportant le QR code du tutoriel
- Dépliant des étapes du geste

Durée :
- 2h

Remis aux patients / parents / aidants :
- Dépliant des étapes du geste pour parents ou aidants

A préparer avant l'atelier :
- Préparer le matériel et les offertes supports
- Vérifier l'accès au tutoriel envoyé

2021 - Conception : UTEI - AHPH - Secdec / chargée de mission (G2m soins infirmiers / chargée de mission (G2m diabète)

www.filiere-g2m.fr/parcours-patient/education-therapeutique/

Ministère de la Santé
Ministère des Solidarités et du Bien-être
PROJET PATIENTS DU XXII^{ÈME}

Atelier en 6 objectifs pédagogiques

Formation initiale

Introduction
Objectifs et organisation de l'atelier sur 2 jours
Présentation des éducateurs
Présentation des participants

1. Apprendre et comprendre les bonnes pratiques du prélèvement sur buvard

Ce que fait l'éducateur	Ce que font les participants	Messages-clés	Technique / outils éducatifs
1) Propose aux participants de visionner une 1ère fois le tutoriel vidéo dans son intégralité.	- Regardent puis posent des questions - Identifient les étapes du geste à partir du tutoriel.	- Moment recommandé du prélèvement avant un repas ou à distance d'un repas (3h postprandial) - Identification du buvard nom, prénom et date de naissance du patient (étiquette ou écriture manuscrite), la date et l'heure du prélèvement - 2 sites de prélèvement: <i>doigt, 1^{er} an, au bon, Au-delà, au doigt</i>	Vidéo Affiche prélèvement A3 Matériel de démonstration
2) Propose d'expliquer plus en détail certaines étapes du prélèvement à partir de l'affiche A3 et de revoir des séquences du tutoriel selon la demande des apprenants.	- Posent des questions - Exposent ce qu'il n'a pas bien compris.		
3) Propose de faire une démonstration pratique sur une personne autre que l'enfant.	- Regardent la démonstration du soignant.		

2. Pratiquer le prélèvement sur une personne autre que le malade

Ce que fait l'éducateur	Ce que font les participants	Messages-clés	Technique / outils éducatifs
- Guide les parents.	- Réalisent eux-mêmes le prélèvement guidés par le soignant. - Font le geste technique et s'entraînent sur l'autre parent ou sur lui-même.		

2021 - Conception : UTEI - AHPH - Secdec / chargée de mission (G2m soins infirmiers / chargée de mission (G2m diabète)

www.filiere-g2m.fr/parcours-patient/education-therapeutique/

Ministère de la Santé
Ministère des Solidarités et du Bien-être
PROJET PATIENTS DU XXII^{ÈME}

Atelier en 6 objectifs pédagogiques

Formation initiale

3. Identifier les modalités de prélèvement

Ce que fait l'éducateur	Ce que font les participants	Messages-clés	Technique / outils éducatifs
Question d'appel « À partir du film et de l'affiche, quelles sont les modalités recommandées de prélèvement ? »	- Énumèrent les sites de prélèvement selon l'âge.	- Moment recommandé du prélèvement avant un repas ou à distance d'un repas (3h postprandial) - Identification du buvard nom, prénom et date de naissance du patient (étiquette ou écriture manuscrite), la date et l'heure du prélèvement - 2 sites de prélèvement: <i>doigt, 1^{er} an, au bon, Au-delà, au doigt</i>	- Tutoriel vidéo - Affiche A3 - Brainstorming

4. Identifier les critères qualité de prélèvement

Ce que fait l'éducateur	Ce que font les participants	Messages-clés	Technique / outils éducatifs
Question d'appel « À partir du film que l'on vient de voir et de ce que vous connaissez, quels sont les critères à regarder pour assurer que la quantité de sang sur le buvard est suffisante ? » - Complète/complete valide. - Remonte la partie correspondante du tutoriel ou sur l'affiche si nécessaire. - Fait la synthèse en insistant sur ces critères pour garantir l'analyse du buvard.	- Citent les critères permettant de vérifier que la quantité de sang est suffisante.	- Le nombre de cercles à remplir est de 3 (à préciser par le CMR). - La pointe doit remplir le grand cercle du cercle, par un dépôt en 1 seule fois et transperce le buvard (la tache est stable à l'envers comme à l'endroit du buvard).	- Tutoriel vidéo - Affiche A3 - Brainstorming

2021 - Conception : UTEI - AHPH - Secdec / chargée de mission (G2m soins infirmiers / chargée de mission (G2m diabète)

www.filiere-g2m.fr/parcours-patient/education-therapeutique/

Ministère de la Santé
Ministère des Solidarités et du Bien-être
PROJET PATIENTS DU XXII^{ÈME}

Atelier en 6 objectifs pédagogiques

Formation initiale

5. Maitriser le circuit d'envoi

Ce que fait l'éducateur	Ce que font les participants	Messages-clés	Technique / outils éducatifs
Dispose sur la table le matériel nécessaire au prélèvement: buvards, stylo auto piqueur, lancettes, enveloppe...	- Choisissent le matériel qu'ils doivent préparer pour faire le prélèvement		- Tutoriel vidéo - Affiche A3 - Brainstorming
Question d'appel « De quoi avez-vous besoin comme matériel pour faire le prélèvement buvard ? » - Fait sélectionner le participant parmi ce qui est disposé sur la table. - Complète/complete valide.	- Déchiffrent les étapes de l'envoi du prélèvement qu'ils connaissent - Complètent leurs connaissances - Répètent les jours où il faut envoyer le prélèvement.	- Envoi le jour recommandé par l'équipe - Heure et date sur buvard et ordonnance	- Matériel de démonstration - Mise en situation
Question d'appel « Comment allez-vous procéder pour envoyer le prélèvement ? » - Demande de décrire les étapes pour envoyer le prélèvement dans de bonnes conditions. - Complète/complete valide - Fait la synthèse en remuant le dépliant. - Précise que le prélèvement doit parvenir le jour recommandé par l'équipe et le note avec le participant sur le dépliant. - S'assure que les participants maîtrisent le geste pour passer à l'étape suivante.			

6. Pratiquer le prélèvement sur leur enfant

Ce que fait l'éducateur	Ce que font les participants	Messages-clés	Technique / outils éducatifs
- Organise un rendez-vous avec les parents au moment d'un prélèvement. - Demande aux participants de réaliser le geste dans son intégralité, en le détaillant de la préparation du matériel jusqu'à l'envoi du buvard. - Remette le lien du tutoriel vidéo. - Monte la messagerie OTP sur le site internet de la Filière G2m.	Mettent en application pratique sur leur enfant: - la pratique du geste - les étapes de l'envoi		

2021 - Conception : UTEI - AHPH - Secdec / chargée de mission (G2m soins infirmiers / chargée de mission (G2m diabète)

www.filiere-g2m.fr/parcours-patient/education-therapeutique/

Ministère de la Santé
Ministère des Solidarités et du Bien-être
PROJET PATIENTS DU XXII^{ÈME}

Atelier en 6 objectifs pédagogiques

Evaluation

Mise en situation pratique dans les 15 jours suivants la séance (grille observation gestuelle)

- Mise en situation réelle
- Description du geste dans son intégralité

Transmission

2021 - Conception : UTEI - AHPH - Secdec / chargée de mission (G2m soins infirmiers / chargée de mission (G2m diabète)

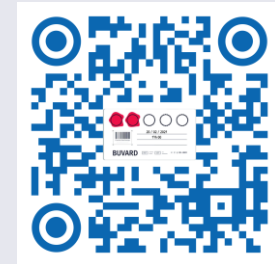
www.filiere-g2m.fr/parcours-patient/education-therapeutique/

Ministère de la Santé
Ministère des Solidarités et du Bien-être
PROJET PATIENTS DU XXII^{ÈME}

2^{ÈME} OUTIL : TUTORIEL EN VIDÉO



Disponible sur www.filiere-g2m.fr
(documenthèque)



QR code sur tous les documents

3ÈME OUTIL : 2 AFFICHES

Faire un prélèvement de sang sur un papier buvard

Il est recommandé de réaliser le prélèvement juste avant un repas ou 3 heures après ; il est aussi possible de le faire au lever, lorsque l'enfant est à jeun.



Scannez le QR code pour visionner la vidéo du tutoriel.



Je vais avoir 12 ans : j'apprends à faire mon prélèvement

Je fais mon prélèvement juste avant un repas ou 3 heures après ; je peux aussi le faire au lever, lorsque je suis à jeun.



Je scanne le QR code pour visionner la vidéo du tutoriel.



Avant de commencer, réunissez le matériel nécessaire : 1 buvard, 1 auto-piqueur ou 1 lancette* et 1 ordonnance**, selon la procédure de votre centre.



Vérifiez que l'ordonnance date bien de moins de 1 an et que la date de péremption du buvard n'est pas passée.



Notez sur l'ordonnance et le buvard la date et l'heure du prélèvement.



Collez sur l'ordonnance et le buvard l'étiquette avec le nom et le prénom de votre enfant ou inscrivez-les.



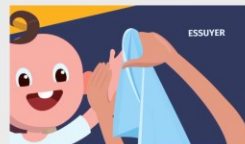
Pour un bébé, le prélèvement peut se faire soit sur un doigt, soit au talon.



Bien immobiliser le bras ou la jambe ; ce sera plus facile d'installer votre enfant dans une chaise haute, dès que son âge le permet.



Commencez par vous nettoyer les mains puis les mains ou les pieds de votre enfant, avec de l'eau chaude et du savon.



Essuyez-les bien.



Pour un prélèvement au talon, nous vous conseillons de mettre votre bébé sur une table à langer, allongé sur le côté, son dos vers vous.



Avant de commencer, je réunis le matériel nécessaire : 1 buvard, 1 auto-piqueur ou 1 lancette* et 1 ordonnance**, selon les recommandations de mon centre.



Je vérifie, avec un adulte, que l'ordonnance date bien de moins de 1 an et que la date de péremption du buvard n'est pas passée.



Je note sur l'ordonnance et le buvard la date et l'heure de mon prélèvement.



Je colle sur l'ordonnance et le buvard l'étiquette avec mon nom et mon prénom ou je les écris.



Je me lave soigneusement les mains avec de l'eau chaude et du savon.



Ensuite, je les essuie bien.



Je me masse le doigt avant de piquer, puis je prends l'auto-piqueur (ou la lancette) et je l'enclenche.



Je choisis une zone de prélèvement, en évitant le pouce et l'index.



Puis je plaque le stylo (ou la lancette) sur l'extrémité d'un doigt, sur le côté, en évitant la pulpe. J'appuie pour déclencher la piqure.

* : une lancette permet d'obtenir plus facilement une grosse goutte de sang qu'un stylo auto-piqueur
 ** : examen biologique soumis à la réglementation du code de la santé publique (Article L6211-1 Modifié par LOI n°2013-442 du 30 mai 2013 - art. 4 et Article L6211-8 Modifié par LOI n°2020-1525 du 7 décembre 2020 - art. 94 (V))

* : une lancette permet d'obtenir plus facilement une grosse goutte de sang qu'un stylo auto-piqueur
 ** : examen biologique soumis à la réglementation du code de la santé publique (Article L6211-1 Modifié par LOI n°2013-442 du 30 mai 2013 - art. 4 et Article L6211-8 Modifié par LOI n°2020-1525 du 7 décembre 2020 - art. 94 (V))

4ÈME OUTIL : DÉPLIANTS



EXPÉDITION DES KITS

Début
décembre
2022

23
Équipes
(dont 2 drom)



EN PROJET : ADAPTATION POUR DISPENSATION EN DISTANCIEL



MERCI AU GROUPE DE TRAVAIL

• **Sybil CHARRIERE**, clinicienne
CRMR Hospices Civils de Lyon

• **Sabine DEWULF**, diététicienne
CRMR APHP Necker Paris

• **Carlos DIAS**, diététicien
CCMR CHU Grenoble

• **Agnès FONTENEAU**, puéricultrice
CRMR CHU Tours

• **Vincent FREMAUT**, infirmier coordinateur
CRMR CHU Lille

• **Marie-Line GASPERONI**, ide coordinatrice
CRMR Toulouse

• **Célia HOEBEKE**, clinicienne
CRMR APHM La Timone Marseille

• **Marie-Laure MARTIN**, diététicienne
CCMR CHU Reims

